

2025年度版

家庭ごみ収集カレンダー

2025年4月1日～2026年3月31日

御浜町(阿田和・尾呂志地区)

柿原・引作・阿田和・阪本・上野

川瀬・栗須・片川・西原・中立

Garbage collection calendar

2025年
4月

正しく分別して、朝8時までに出しましょう!

- 市販の45ℓサイズ透明または半透明袋で出してください。
- 前日や夜間、収集後には絶対に出さないでください。
- 事業者や農作業等、仕事で出たものは出せません。

※分別方法は、巻末の「50 音別ごみ・資源分別表」と別紙「資源とごみの分別と出し方保存版」を参考にしてください。



日	月	火	水	木	金	土
		1 可燃ごみ	2 金物の日	3 資源プラ	4 可燃ごみ	5
6	7 紙の日 資源持込 (くるくるタウン) 9:00~12:00	8 可燃ごみ	9	10 資源プラ	11 粗大・草・小枝(持込) 可燃ごみ	12
13 資源持込 (くるくるタウン) 8:00~12:00	14 資源持込 (くるくるタウン) 9:00~12:00	15 可燃ごみ	16 ビンの日	17 資源プラ	18 可燃ごみ	19
20 資源持込 (役場北側駐車場) 8:00~12:00	21 紙の日 資源持込 (くるくるタウン) 9:00~12:00	22 可燃ごみ	23	24 資源プラ	25 可燃ごみ	26
27 資源持込 (くるくるタウン) 8:00~12:00	28 資源持込 (くるくるタウン) 9:00~12:00	29 昭和の日	30	【資源プラスチックの出し方】 汚れ、ニオイ、水気などがあるとリサイクル出来ません。 はさみで簡単に切ることが出来るきれいな ものだけを出して下さい。		

2025年 正しく分別して、朝8時までに出しましょう!

5月

- 市販の45ℓサイズ透明または半透明袋で出してください。
- 前日や夜間、収集後には絶対に出さないでください。
- 事業者や農作業等、仕事で出たものは出せません。

※分別方法は、巻末の「50音別ごみ・資源分別表」と別紙「資源とごみの分別と出し方保存版」を参考にしてください。



日	月	火	水	木	金	土
「硬いプラスチック資源の出し方」 収集できるもの: 金属のついていない硬いプラスチック製品(衣装ケース、バケツ等) 「PP(ポリプロピレン)」、「PE(ポリエチレン)」の表示があるものが対象です。ご確認ください。 ◎収集できる日: 「粗大ごみの日」 / 「資源持込の日」				1 資源プラ	2 可燃ごみ	3 憲法記念日
4 みどりの日	5 こどもの日	6 振替休日	7 金物の日	8 資源プラ	9 粗大・草・小枝(持込) 可燃ごみ	10
11 粗大ごみ(訪問) 資源持込(くるくるタウン) 8:00~12:00	12 紙の日 資源持込(くるくるタウン) 9:00~12:00	13 可燃ごみ	14	15 資源プラ	16 可燃ごみ	17
18 資源持込(役場北側駐車場) 8:00~12:00	19 資源持込(くるくるタウン) 9:00~12:00	20 可燃ごみ	21 ビンの日	22 資源プラ	23 可燃ごみ	24
25 資源持込(くるくるタウン) 8:00~12:00	26 紙の日 資源持込(くるくるタウン) 9:00~12:00	27 可燃ごみ	28	29 資源プラ	30 可燃ごみ	31

2025年
6月

正しく分別して、朝8時までに出しましょう!

- 市販の45ℓサイズ透明または半透明袋で出してください。
- 前日や夜間、収集後には絶対に出さないでください。
- 事業者や農作業等、仕事で出たものは出せません。

※分別方法は、巻末の「50 音別ごみ・資源分別表」と別紙「資源とごみの分別と出し方保存版」を参考にしてください。



日	月	火	水	木	金	土
1	2 資源持込 (くるくるタウン) 9:00~12:00	3 可燃ごみ	4 金物の日	5 資源プラ	6 可燃ごみ	7
8 資源持込 (くるくるタウン) 8:00~12:00	9 紙の日 資源持込 (くるくるタウン) 9:00~12:00	10 可燃ごみ	11	12 資源プラ	13 粗大・草・小枝(持込) 可燃ごみ	14
15 資源持込 (役場北側駐車場) 8:00~12:00	16 資源持込 (くるくるタウン) 9:00~12:00	17 可燃ごみ	18 ビンの日	19 資源プラ	20 可燃ごみ	21
22 資源持込 (くるくるタウン) 8:00~12:00	23 紙の日 資源持込 (くるくるタウン) 9:00~12:00	24 可燃ごみ	25	26 資源プラ	27 可燃ごみ	28
29	30 資源持込 (くるくるタウン) 9:00~12:00	<p>【庭の草・小枝の出し方】今年度から粗大ごみと同じ日の持込収集になりました。【事前申込みが必要です】 草はよく乾かし、45ℓの袋に入れて出してください。小枝は、太さ3cm以内、長さ50cm以内のサイズに切りそろえてください。 ※畑などで、自家処理できる場所や手段がある場合は、自家処理を優先してください。 ※ミカンの木、造園・園芸業による剪定くず等、仕事で出た草木類は収集できません。</p>				



2025年 7月 正しく分別して、朝8時までに出しましょう!

- 市販の45ℓサイズ透明または半透明袋で出してください。
- 前日や夜間、収集後には絶対に出さないでください。
- 事業者や農作業等、仕事で出たものは出せません。

※分別方法は、巻末の「50音別ごみ・資源分別表」と別紙「資源とごみの分別と出し方保存版」を参考にしてください。



日	月	火	水	木	金	土
【ペットボトルの出し方】 ペットボトルは洗って乾かしてから「ビンの日」の資源として出してください。キャップは外して小袋にまとめて同じ日に出してください。		1 可燃ごみ	2 金物の日	3 資源プラ	4 可燃ごみ	5
6	7 紙の日 資源持込 (くるくるタウン) 9:00~12:00	8 可燃ごみ	9	10 資源プラ	11 粗大・草・小枝 (持込) 可燃ごみ	12
13 資源持込 (くるくるタウン) 8:00~12:00	14 資源持込 (くるくるタウン) 9:00~12:00	15 可燃ごみ	16 ビンの日	17 資源プラ	18 可燃ごみ	19
20 資源持込 (役場北側駐車場) 8:00~12:00	21 海の日	22 可燃ごみ	23	24 資源プラ	25 可燃ごみ	26
27 資源持込 (くるくるタウン) 8:00~12:00	28 紙の日 資源持込 (くるくるタウン) 9:00~12:00	29 可燃ごみ	30	31 資源プラ		

2025年 正しく分別して、朝8時までに出しましょう!

8月

- 市販の45ℓサイズ透明または半透明袋で出してください。
- 前日や夜間、収集後には絶対に出さないでください。
- 事業者や農作業等、仕事で出たものは出せません。

※分別方法は、巻末の「50 音別ごみ・資源分別表」と別紙「資源とごみの分別と出し方保存版」を参考にしてください。



日	月	火	水	木	金	土
<p>【生ごみの水を切って、減量化!】</p> <p>水分を含んだままの生ごみは、重たくて腐敗しやすく、運ぶのも一苦労です。生ごみの水分はしっかり切って、軽くしてから出しましょう。生ごみを減らすことにより、ごみ処理費の削減につながります。</p>						
<div style="display: flex; justify-content: space-between;"> <div style="width: 12.5%;"> <p>1</p> <p>可燃ごみ</p> </div> <div style="width: 12.5%;"></div> <div style="width: 12.5%;"></div> <div style="width: 12.5%;"></div> <div style="width: 12.5%;"></div> <div style="width: 12.5%;"> <p>2</p> </div> </div>						
<p>3</p> <p>粗大・草・小枝 (持込)</p> <p>粗大ごみ(訪問)</p>	<p>4</p> <p>資源持込 (くるくるタウン) 9:00~12:00</p>	<p>5</p> <p>可燃ごみ</p>	<p>6</p> <p>金物の日</p>	<p>7</p> <p>資源プラ</p>	<p>8</p> <p>可燃ごみ</p>	<p>9</p>
<p>10</p> <p>資源持込 (くるくるタウン) 8:00~12:00</p>	<p>11 山の日</p>	<p>12</p> <p>可燃ごみ</p>	<p>13</p>	<p>14</p> <p>資源プラ</p>	<p>15</p> <p>可燃ごみ</p>	<p>16</p>
<p>17</p> <p>資源持込 (役場北側駐車場) 8:00~12:00</p>	<p>18 紙の日</p> <p>資源持込 (くるくるタウン) 9:00~12:00</p>	<p>19</p> <p>可燃ごみ</p>	<p>20</p> <p>ビンの日</p>	<p>21</p> <p>資源プラ</p>	<p>22</p> <p>可燃ごみ</p>	<p>23</p>
<p>24</p> <p>資源持込 (くるくるタウン) 8:00~12:00</p>	<p>25</p> <p>資源持込 (くるくるタウン) 9:00~12:00</p>	<p>26</p> <p>可燃ごみ</p>	<p>27</p>	<p>28</p> <p>資源プラ</p>	<p>29</p> <p>可燃ごみ</p>	<p>30</p>
<p>31</p>	<p>資源持込 (くるくるタウン) 9:00~12:00</p>	<p>可燃ごみ</p>		<p>資源プラ</p>	<p>可燃ごみ</p>	

2025年
9月

正しく分別して、朝8時までに出しましょう!

- 市販の45ℓサイズ透明または半透明袋で出してください。
- 前日や夜間、収集後には絶対に出さないでください。
- 事業者や農作業等、仕事で出たものは出せません。

※分別方法は、巻末の「50音別ごみ・資源分別表」と別紙「資源とごみの分別と出し方保存版」を参考にしてください。



日	月	火	水	木	金	土
	1 紙の日 資源持込 (くるくるタウン) 9:00~12:00	2 可燃ごみ	3 金物の日	4 資源プラ	5 可燃ごみ	6
7	8 資源持込 (くるくるタウン) 9:00~12:00	9 可燃ごみ	10	11 資源プラ	12 粗大・草・小枝(持込) 可燃ごみ	13
14 資源持込 (くるくるタウン) 8:00~12:00	15 敬老の日	16 可燃ごみ	17 ビンの日	18 資源プラ	19 可燃ごみ	20
21 資源持込 (役場北側駐車場) 8:00~12:00	22 紙の日 資源持込 (くるくるタウン) 9:00~12:00	23 秋分の日 可燃ごみ	24	25 資源プラ	26 可燃ごみ	27
28 資源持込 (くるくるタウン) 8:00~12:00	29 資源持込 (くるくるタウン) 9:00~12:00	30 可燃ごみ	【ふとん、座布団など(綿入り製品)の出し方】 晴れた日の「可燃ごみの日」に、丸めるか畳んでひもで縛って出してください。 数が多い場合は、数回に分けて出していただきますようご協力をお願いします。 ※羽毛布団、ダウンジャケットなどの「羽毛製品」は、御浜町社会福祉協議会【☎2-3813】へお持ちいただくと、適切にリサイクルされるとともに、寄付というかたちで社会貢献できます。			

2025年
10月

正しく分別して、朝8時までに出しましょう!

- 市販の45ℓサイズ透明または半透明袋で出してください。
- 前日や夜間、収集後には絶対に出さないでください。
- 事業者や農作業等、仕事で出たものは出せません。

※分別方法は、巻末の「50 音別ごみ・資源分別表」と別紙「資源とごみの分別と出し方保存版」を参考にしてください。



日	月	火	水	木	金	土
			1 金物の日	2 資源プラ	3 可燃ごみ	4
5	6 紙の日 資源持込 (くるくるタウン) 9:00~12:00	7 可燃ごみ	8	9 資源プラ	10 粗大・草・小枝(持込) 可燃ごみ	11
12 粗大ごみ (訪問) 資源持込 (くるくるタウン) 8:00~12:00	13 スポーツの日	14 可燃ごみ	15 ビンの日	16 資源プラ	17 可燃ごみ	18
19 資源持込 (役場北側駐車場) 8:00~12:00	20 資源持込 (くるくるタウン) 9:00~12:00	21 可燃ごみ	22	23 資源プラ	24 可燃ごみ	25
26 資源持込 (くるくるタウン) 8:00~12:00	27 紙の日 資源持込 (くるくるタウン) 9:00~12:00	28 可燃ごみ	29	30 資源プラ	31 可燃ごみ	

2025年 11月 正しく分別して、朝8時までに出しましょう!

- 市販の45ℓサイズ透明または半透明袋で出してください。
- 前日や夜間、収集後には絶対に出さないでください。
- 事業者や農作業等、仕事で出たものは出せません。

※分別方法は、巻末の「50 音別ごみ・資源分別表」と別紙「資源とごみの分別と出し方保存版」を参考にしてください。



日	月	火	水	木	金	土
<p>【トレー（白色・色柄付きの発泡スチロール）の出し方】 洗って乾かしてから「ビンの日」の資源として出してください。 （自主回収店で購入したものは、回収店へお持ちください） 大きな発泡スチロールはこぶし大に割ってください。 ※仕事で出たものは収集できません。</p> <div style="display: flex; justify-content: space-around; align-items: center;">     </div>						1
2	3 文化の日	4 可燃ごみ	5 金物の日	6 資源プラ	7 可燃ごみ	8
9 資源持込 (くるくるタウン) 8:00~12:00	10 資源持込 (くるくるタウン) 9:00~12:00	11 可燃ごみ	12	13 資源プラ	14 粗大・草・小枝(持込) 可燃ごみ	15
16 資源持込 (役場北側駐車場) 8:00~12:00	17 紙の日 資源持込 (くるくるタウン) 9:00~12:00	18 可燃ごみ	19 ビンの日	20 資源プラ	21 可燃ごみ	22
23 勤労感謝の日 資源持込(くるくるタウン) 8:00~12:00	24 振替休日	25 可燃ごみ	26	27 資源プラ	28 可燃ごみ	29
30						

2025年
12月

正しく分別して、朝8時までに出しましょう!

- 市販の45ℓサイズ透明または半透明袋で出してください。
- 前日や夜間、収集後には絶対に出さないでください。
- 事業者や農作業等、仕事で出たものは出せません。

※分別方法は、巻末の「50 音別ごみ・資源分別表」と別紙「資源とごみの分別と出し方保存版」を参考にしてください。



日	月	火	水	木	金	土
	1 資源持込 (くるくるタウン) 9:00~12:00	2 可燃ごみ	3 金物の日	4 資源プラ	5 可燃ごみ	6
7 粗大・草・小枝(持込) 粗大ごみ(訪問)	8 紙の日 資源持込 (くるくるタウン) 9:00~12:00	9 可燃ごみ	10	11 資源プラ	12 可燃ごみ	13
14 資源持込 (くるくるタウン) 8:00~12:00	15 資源持込 (くるくるタウン) 9:00~12:00	16 可燃ごみ	17 ビンの日	18 資源プラ	19 可燃ごみ	20
21 資源持込 (役場北側駐車場) 8:00~12:00	22 紙の日 資源持込 (くるくるタウン) 9:00~12:00	23 可燃ごみ	24	25 資源プラ	26 可燃ごみ	27
28 資源持込 (くるくるタウン) 8:00~12:00	29 可燃ごみ	30	31	このカレンダーは 2026年3月分 までありますので、 大切に保管してください!		

2026年 1月 正しく分別して、朝8時までに出しましょう!

- 市販の45ℓサイズ透明または半透明袋で出してください。
- 前日や夜間、収集後には絶対に出さないでください。
- 事業者や農作業等、仕事で出たものは出せません。

※分別方法は、巻末の「50音別ごみ・資源分別表」と別紙「資源とごみの分別と出し方保存版」を参考にしてください。



日	月	火	水	木	金	土
<p>【もったいない! 食品ロスを減らそう!】 まだ食べられるのに捨てられている食べ物、いわゆる「食品ロス」。 飲み会などでの食べ残しを減らす、買ってきた食材は賞味期限が切れるまでに 使い切るなどを心掛け、食品ロスを減らしましょう。</p> 				1 元旦	2	3
4	5 資源持込 (くるくるタウン) 9:00~12:00	6 可燃ごみ	7 金物の日	8 資源プラ	9 粗大・草・小枝(持込) 可燃ごみ	10
11 資源持込 (くるくるタウン) 8:00~12:00	12 成人の日	13 可燃ごみ	14	15 資源プラ	16 可燃ごみ	17
18 資源持込 (役場北側駐車場) 8:00~12:00	19 紙の日 資源持込 (くるくるタウン) 9:00~12:00	20 可燃ごみ	21 ビンの日	22 資源プラ	23 可燃ごみ	24
25 資源持込 (くるくるタウン) 8:00~12:00	26 資源持込 (くるくるタウン) 9:00~12:00	27 可燃ごみ	28	29 資源プラ	30 可燃ごみ	31

2026年
2月

正しく分別して、朝8時までに出しましょう!

- 市販の45ℓサイズ透明または半透明袋で出してください。
- 前日や夜間、収集後には絶対に出さないでください。
- 事業者や農作業等、仕事で出たものは出せません。

※分別方法は、巻末の「50 音別ごみ・資源分別表」と別紙「資源とごみの分別と出し方保存版」を参考にしてください。



日	月	火	水	木	金	土
1	2 紙の日 資源持込 (くるくるタウン) 9:00~12:00	3 可燃ごみ	4 金物の日	5 資源プラ	6 可燃ごみ	7
8 資源持込 (くるくるタウン) 8:00~12:00	9 資源持込 (くるくるタウン) 9:00~12:00	10 可燃ごみ	11 建国記念の日	12	13 粗大・草・小枝(持込) 可燃ごみ	14
15 資源持込 (役場北側駐車場) 8:00~12:00	16 紙の日 資源持込 (くるくるタウン) 9:00~12:00	17 可燃ごみ	18 ビンの日	19 資源プラ	20 可燃ごみ	21
22 資源持込 (くるくるタウン) 8:00~12:00	23 天皇誕生日	24 可燃ごみ	25	26 資源プラ	27 可燃ごみ	28

衣類・布類の出し方【「紙の日」に出してください。】

古着や毛布などは同じ製品として再利用されるほか、再利用できないものは工業用雑巾(ウェス)などの材料に利用されます。
大きな汚れがなく洗濯済みのものをひもで縛るか、透明な袋に入れて出して下さい。

★下着・靴下・油汚れがとれないもの・繊維がもろくなったものなどは可燃ごみに出して下さい。



2026年
3月

正しく分別して、朝8時までに出しましょう!

- 市販の45ℓサイズ透明または半透明袋で出してください。
- 前日や夜間、収集後には絶対に出さないでください。
- 事業者や農作業等、仕事で出たものは出せません。

※分別方法は、巻末の「50音別ごみ・資源分別表」と別紙「資源とごみの分別と出し方保存版」を参考にしてください。



日	月	火	水	木	金	土
1	2 資源持込 (くるくるタウン) 9:00~12:00	3 可燃ごみ	4 金物の日	5 資源プラ	6 可燃ごみ	7
8 資源持込 (くるくるタウン) 8:00~12:00	9 紙の日 資源持込 (くるくるタウン) 9:00~12:00	10 可燃ごみ	11	12 資源プラ	13 可燃ごみ	14
15 資源持込 (役場北側駐車場) 8:00~12:00	16 資源持込 (くるくるタウン) 9:00~12:00	17 可燃ごみ	18 ビンの日	19 資源プラ	20 春分の日	21
22 粗大・草・小枝(持込) 粗大ごみ(訪問) 資源持込 (くるくるタウン) 8:00~12:00	23 紙の日 資源持込 (くるくるタウン) 9:00~12:00	24 可燃ごみ	25	26 資源プラ	27 可燃ごみ	28
29	30 資源持込 (くるくるタウン) 9:00~12:00	31 可燃ごみ	「スプレー缶、カセットボンベの出し方」 スプレー缶、カセットボンベは、必ず中身を使い切ってから、風通しの良い場所で穴をあけ、他の金物ごみ・金物資源と混ざらないよう袋を分けて金物の日に出してください。			



50音別ごみ・資源分別表

その他、わからないものは生活環境課へお問い合わせください。

【☎ 3 - 0513】 ✉ m-seikatu@town.mihama.mie.jp

収集日の表記について

可燃	可燃ごみ	フ	資源プラスチック	紙	紙の日(紙・布類)	粗・草	粗大ごみ、庭の草・小枝	リ	リサイクル家電	小電	小型家電
金(資)	資源になる金物	金(埋)	資源にならない金物	ビ(資)	資源になるビン	ビ(埋)	資源にならないビン	×	収集不可		

あ	アイスノン	可燃		か	瓦(かわら)	×	処理業者に依頼してください。	つ	漬物石	金(埋)	天然石は廃棄物ではないので収集不可。
	アイロン	金(埋)			乾燥剤	可燃			漬物桶	粗・草	金属付きでない45ℓごみ袋に入るものは、可燃ごみに出す。
	あきピン	ビ(資)	キャップは外して素材によって可燃ごみか金物の日(埋立ごみ)に出す。		乾電池	金(埋)	小袋に入れて他のごみと分けて出す。ボタン電池・携帯電話のリチウム電池は販売店の回収ボックスに出す。		釣り竿	粗・草	
	油(食用)	可燃	固形化剤で固める、または新聞紙などに含ませる。容器は可燃ごみに出す。機械油は収集不可。		木くず(庭の剪定枝を除く)	可燃	長さ50cm・太さ3cmまで。それ以上は粗大ごみへ。建築廃材や仕事で出たものは処理業者へ依頼。		テレビ	リ	裏表紙の「家電リサイクル対象品の処分方法」をご覧ください。
	油(機械油)	×			キャップ(プラスチック)	可燃	ペットボトルキャップはビンの日に出す。		電気カーペット	粗・草	折りたたんで45ℓのごみ袋に入るものは金物の日(埋立ごみ)に出す。
	アルバム	可燃	金属部分ははずして金物の日(埋立ごみ)に出す。		牛乳パック	紙	洗って乾かしてから、切り開いて出す。		電球	ビ(埋)	紙のケースか透明袋に入れて出す。
	アルミサッシ	粗・草	業者が取り替えた場合は、業者に処分を依頼してください。		草刈機(家庭用)	粗・草	仕事(農業用)は収集不可。購入店・処理業者などにご相談ください。		電子レンジ	粗・草	45ℓのごみ袋に入るものは金物の日(埋立ごみ)でも可。
	アルミホイール(鋼含む)	金(埋)			靴、長靴	可燃	金属部分が取れない場合や、胴長靴やブーツ等、長さがある場合は金物の日(埋立ごみ)に出す。		トースター	金(埋)	
い	育苗(いくびょう)箱	×		くつ下	可燃		トタン板(家庭からの排出)	粗・草	業者の解体作業等で出たものは収集不可。45ℓごみ袋に入るものは金物の日(埋立ごみ)でも可。		
	衣装ケース	粗・草	中身は空にしてから出す。	クッション	可燃	綿入りのものは晴天の収集日に出す。ビーズクッションは金物の日(埋立ごみ)に、大きな物は粗大ごみに出す。	ドラム缶	粗・草	中身は空にして出す。仕事で出たもの、薬品、危険物が入ったものは処理業者へ依頼。		
	一斗缶	金(埋)	中身は空にして出す。仕事用は不可。	車椅子	粗・草	電動のものは販売店へ引き取り相談をしてください。	(食品)トレイ	ビ(資)			
	一輪車(運搬作業用)	粗・草	一般家庭からの排出のみ対象。	グローブ	可燃		鍋(金属製)	金(資)	ガラス製のもの等はビンの日(埋立ごみ)に出す。		
	衣類	紙	朽ちてボロボロなもの、大きな汚れや油が付いているものは50cm以内に切り、金属部分を外して可燃ごみに出す。	蛍光灯	ビ(埋)	割れないようにして出す。	日本人形(ひな人形など)	粗・草	ケース・台座も出せます。		
	衣類乾燥機	リ	裏表紙の「家電リサイクル対象品の処分方法」をご覧ください。	携帯音楽プレーヤー・映像プレーヤー	小電	購入店にお持ちいただくか、資源持込に出す。	ぬいぐるみ	可燃	大型のものは粗大ごみに出す。金属入りは金物の日(埋立ごみ)に出す。		
	インクカートリッジ	金(埋)	家庭用に限る。店頭回収も利用ください。	携帯電話			猫砂(猫のトイレ砂)	ビ(埋)	フンは取り除いて出す。		
	飲料パック	紙	洗って乾かし、切り開いて出す。	化粧品容器(スプレー)	金(資)	使い切った後、穴を開けて出す。	の 農機具、農薬	×	購入店にご相談ください。		
	う	ウインドファン(窓付けタイプ含む)	粗・草	エアコンではないことを確認してください。温度設定機能が付いていればエアコンになります。	化粧品容器(ビン・陶器)	ビ(埋)		は バイク	×		
		植木鉢(陶磁器製)	ビ(埋)	土砂は収集不可。45ℓのごみ袋に入らないものは粗大ごみに出す。	玄関マット	可燃	金属混合のものは、金物の日(埋立ごみ)に出す。	パソコン	小電	メーカーにお問い合わせいただくか、業者にご相談ください。	
植木鉢(プラスチック)		可燃		剣道防具類	金(埋)	ごみ袋に入らないものは粗大ごみに出す。	花火	可燃	未使用のものは収集できません。		
羽毛布団		可燃	御浜町社会福祉協議会に持参すると募金になります。可燃ごみに出す場合は、晴天の収集日にひもで縛って出す。	原動機付き自転車	×	購入店・処理業者にご相談ください。	バルサン(燻煙殺虫剤)	金(埋)	中身を使い切ってから出す。		
え	エアコン	リ	裏表紙の「家電リサイクル対象品の処分方法」をご覧ください。温度設定機能が付いているものがエアコンとなります。	耕運機	×		ハンガー	可燃	金属付きは金物の日(埋立ごみ)に出す。		
	液晶テレビ			コード	金(埋)		ピアノ	×	購入店か処理業者にご相談ください。		
				コピー機	粗・草	家庭用に限る。45ℓのごみ袋に入るものは金物の日(埋立ごみ)でも可。	ビニール遊具	可燃	50cm四方以内に切って可燃ごみに出す。		

	枝木 (剪定枝など)	粗・草	自家処理できない場合は、直径3cm、長さ50cm以内に切り揃えて、乾燥させてから出す。仕事で出たものは不可。	コンテナ(農業用)	×	購入店・処理業者にご相談ください。	ふ	ファンヒーター	粗・草	燃料は使い切るか抜いてから出す。		
	エレクトーン	粗・草	購入店にご相談ください。	コンバイン	×			雑誌	紙	布団	可燃	晴天の収集日に、ひもなどで縛って丸める等して出す。数が多い場合は、分けて出す。
	延長コード	金(埋)		座布団	可燃	晴天の収集日に、ひもなどで縛って出す。		フライパン	金(資)	ブルーシート	粗・草	45ℓごみ袋に入るものは金物の日(埋立ごみ)でも可。
	塩ビパイプ	×	家庭から出たものだけに限り収集可。生活環境課にお問い合わせください。	ざる	可燃	ごみ袋に入らないものは粗大ごみに出す。素材により、可燃又は金物の日に出す。		風呂マット	可燃	50cm以内に切って出す。切るのが難しい場合は粗大ごみに出す。		
お	オイル缶(家庭用)	金(埋)	中身を使い切って下さい。45ℓの袋に入るものは金物の日(埋立ごみ)に出す。	CD・DVD・収納ブラケース	可燃	インデックス紙等は「紙の日」に出す。	へ	ペットボトル	ビ(資)	キャップは取り外して小袋に入れて出す。洗って乾燥させてから出す。		
	落ち葉	粗・草	乾燥させてから出す。	下着類	可燃	他の可燃ごみと混ぜて出す。		ベルト	可燃	金属部分は取り除き、50cm程度に切って出す。		
	おむつ	可燃	汚物は取り除いて出す。	自転車	粗・草		ほ	帽子	可燃	金属部分は取り除いて出す。		
	おもちゃ(プラスチック)	可燃	大型のものは粗大ごみへ。金属付きは金物の日(埋立ごみ)に出す。	シャンプー容器	可燃	キャップ・ノズルと一緒にして下さい。金属付きのノズルは、金物の日(埋立ごみ)に出す。		ホイール(車・バイク)	×	購入店か処理業者にお問い合わせください。		
	おもちゃ(木製)	可燃	金具を外してください。外れない場合は金物の日(埋立ごみ)へ。大型のものは粗大ごみに出す。	じゅうたん	粗・草			ホース(家庭用)	可燃	農業用は収集不可。家庭用は50cm以内に切って出す。切断が困難な場合は金物の日(埋立ごみ)か粗大ごみに出す。		
	温度計	ビ(埋)	水銀温度計は割れないように保護し、生活環境課へお持ちください。電子体温計は金物の日(埋立ごみ)に出す。	消火器	×	購入店にお問い合わせください。わからない場合は生活環境課にお問い合わせください。		ポータブルトイレ(便器)	粗・草	解体仕事で出た便器は不可。		
か	カイロ	金(埋)	使用済みのものを出す。	消毒用ホース(農機具)	×	購入店・処理業者にご相談ください。	ま	包丁	金(埋)	刃の部分を保護し「刃物」と明記して出す。		
	カーペット	粗・草	45ℓごみ袋に入って袋の口がしばれるものは金物の日(埋立ごみ)に出す。	照明器具	金(埋)	45ℓごみ袋に入らないものは粗大ごみに出す。		ボール	可燃	バレーボール、野球ボール、ゴルフボールなど		
	カー用品 (ルーフキャリア他外装 品、後づけオーディオ等)	粗・草	車体を構成する部品類は不可。判断しにくいものは役場へご相談ください。	除湿機	粗・草	45ℓごみ袋に入るものは金物の日(埋立ごみ)でも可。	保冷剤	可燃				
	貝殻	可燃	中を洗ってから出す。	水槽	粗・草	45ℓごみ袋に入るものはビンの日(埋立ごみ)でも可。	枕(そば殻・綿等)	可燃	金属部分は取り除く。			
	家屋の解体材	×	産業廃棄物。災害で出たものについては、現状を確認して受け入れを判断します。	すだれ	粗・草	50cm以内に切れる場合は可燃ごみでも可	枕(マグネット入り)	金(埋)				
	傘	金(埋)	粗大ごみでも収集可。	ストーブ(石油)	粗・草	燃料は使い切るか抜き、点火用の乾電池は必ず取り外して小袋に入れ金物の日(埋立ごみ)に出す。	マットレス	粗・草				
	菓子箱(紙製)	紙	ダンボール類と一緒にまとめる。	ストーブ(ガス・電気)	粗・草	45ℓごみ袋に入るものは金物の日(埋立ごみ)でも可。	窓わく	粗・草				
	加湿器	金(埋)	大型のものは粗大ごみに出す。	スプレー缶	金(資)	使い切った後、穴を開けて出す。	マルチシート	×	処理業者にご相談ください。			
	ガスボンベ	×	購入店にご相談ください。	せ	せともの	ビ(埋)	み	ミシン	粗・草	45ℓのごみ袋に入るものは金物の日(埋立ごみ)でも可。		
	ガスレンジ(コンロ)	粗・草		洗濯機	リ	裏表紙の「家電リサイクル対象品の処分方法」をご覧ください。		むしろ	可燃	50cm四方に切るか粗大ごみに出す。		
	カセットコンロ	金(埋)	電池は外して小袋に入れて出す。	扇風機	粗・草	45ℓのごみ袋に入るものは金物の日(埋立ごみ)でも可。	メモ帳	紙	金属部分は金物の日(埋立ごみ)に出す。			
	カセットボンベ	金(資)	使い切った後、穴をあけて出す。	掃除機	粗・草		毛布	紙	洗濯して出す。大きな汚れがあるもの、ボロボロのものは50cm以内に切って可燃ごみに出す。			
かみそり	金(埋)	刃の部分を保護して出す。	そ	た	タイヤ(車・バイク)	×	ら	ライター	金(埋)	使い切ってから透明の小袋に入れ、他の金物と分けて出す。		
カメラ	金(埋)	デジタルカメラは小型家電として金物の日又は資源持込に出す。	た	太陽ヒーター	粗・草	業者が取り外したものは業者へ依頼。		ラジオ	金(埋)			
カラーボックス	粗・草	解体せずに持込可。	ち	畳(たたみ)	×	畳リサイクル業者に依頼してください。	れ	冷蔵庫、冷凍庫	リ	裏表紙の「家電リサイクル対象品の処分方法」をご覧ください。		
皮製品	可燃	長いものは50cm程度に切り金属部分は取り外して金物の日(埋立ごみ)に出す。	チェーンソー	粗・草	小型、家庭用のもののみ。仕事用は不可。	わ		ワックス(固形)	可燃	金属容器は金物の日(埋立ごみ)に出す。		

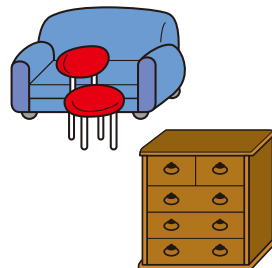
※金属のついていないプラスチック製の収納用品(衣装ケース)等は、「硬いプラスチック資源」になります。→

→「粗大ごみ」収集日、もしくは「資源持込」の日に収集しますので、リサイクルにご協力をお願いします。

粗大ごみの出し方 (家庭から出た大型ごみが対象です。)

粗大ごみは、事前の申込みが必要です。

- 収集方法…①個人持込 粗大ごみ中間集積場(阿田和)に直接持込。
②個別訪問(有料) ご自宅に収集に伺います。
- 申込方法…◎電話申込又は役場生活環境課窓口、役場支所・連絡所にて直接申込。
(電話申込は、通常収集日の7日前(土日祝除く)に締め切ります。)



粗大ごみ収集料金表	
個人持込	無料
個別訪問	<p>1,800円+20円/kg</p> <p>例)30kgの粗大ごみの場合 1,800円+(20円×30kg)=2,400円</p> <p>50kgを超える場合は、1kgにつき30円ずつ加算します。</p>

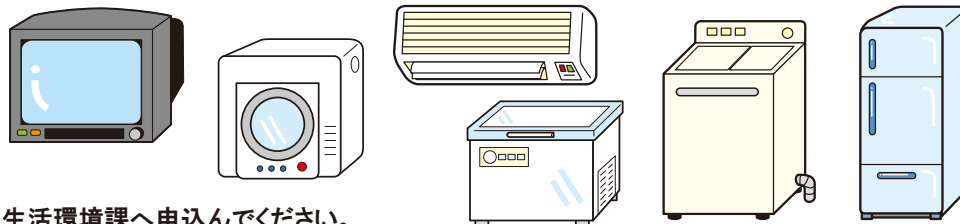
収集できないもの…産業廃棄物、事業系廃棄物、農機具類・農薬及び農薬容器類、
自動車部品・タイヤ、畳、消火器、オートバイ、建築廃材(材木・瓦・コンクリート等)

家電リサイクル対象品の処分方法 (テレビ、エアコン、冷蔵庫・冷凍庫、洗濯機・衣類乾燥機)

以下(①~③)のいずれかの方法でリサイクルしてください。

- ①購入店、または買替店に処分を依頼する。
- ②メーカー・品目を確認し、郵便局で家電リサイクル券を購入のうえ、指定引取所に持ち込む。

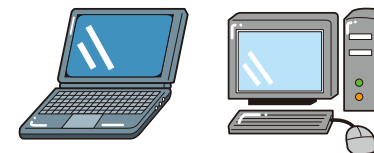
指定引取所	■熊野小型運送(株) ☎0735-22-3152
	■佐川急便(株)新宮店 ☎0570-01-0651



③役場の粗大ごみの収集では、別途収集運搬料(1台につき**1,300円**)が必要です。リサイクル券購入後、生活環境課へ申し込んでください。

家庭用パソコンリサイクルについて (PCリサイクルマークがない場合は、リサイクル料金が必要。)

- 対象機器…デスクトップパソコン本体、ノートパソコン、ディスプレイ、ディスプレイ一体型パソコン
※標準添付品(マウス、キーボード、スピーカー、ケーブルなど)も一緒に回収します。
- 申込方法…所有するパソコンのメーカーに直接申し込んでください。パソコンメーカーの連絡先は「一般社団法人 パソコン3R推進協会」のホームページ(<https://www.pc3r.jp/>)をご覧ください。



生ごみ処理機・処理容器購入補助制度について

家庭から出る生ごみの減量化を促進するために、家庭用生ごみ処理機や処理容器(コンポスター等)の購入補助制度があります。

【対象者】町内に居住している方

補助対象の種類	補助額(100円未満切り捨て)
電気式・手動攪拌機能式等	購入額の2分の1【限度額 30,000円】
生ごみ処理容器(コンポスター等)	購入額の2分の1【限度額 5,000円】

【申請方法】下記の1~2を持参して、生活環境課窓口で申請してください。

1. 生ごみ処理機、処理容器を購入した販売店の証明書(領収書)
(購入者氏名、購入金額、メーカー、商品名がわかるもの。)
2. 振込先の通帳やカード(領収書に記載の名義に限る)

お問い合わせ先 御浜町役場 生活環境課 (☎3-0513)